



E d i t o

Changement des autorités compétentes pour les attestations de qualification en navigation intérieure

CHANGEMENT IMPORTANT A PARTIR DU 15/03/2016

La Loi spéciale du 6 janvier 2014 relative à la Sixième Réforme de l'Etat a eu pour effet des modifications importantes dans la répartition des compétences dans le secteur de la navigation intérieure. A côté de la compétence politique dans les domaines transférés, il y a aussi un impact sur les tâches opérationnelles.

A partir du 15 mars 2016, les autorités régionales se chargeront également de l'organisation des examens théoriques et pratiques ainsi que de la délivrance des attestations de qualification pour les membres de l'équipage mentionnées ci-après (aussi bien les nouvelles que les prolongations):

- Les certificats de conduite communautaires (A et B)
- L'attestation complémentaire pour le transport de passagers
- La patente du Rhin et son extension
- L'attestation de connaissance des secteurs du Rhin
- La patente radar
- Les attestations ADN base, chimie et gaz
- La déclaration de matelot

Aussi la délivrance des certificats de capacité professionnelle de transporteur de marchandises par voie navigable et des attestations d'accès à la profession sera assurée par les autorités régionales à partir de cette date.

Pour plus d'informations concernant l'inscription à un examen ou la prolongation d'une des attestations susmentionnées à partir du 15 mars 2016, vous devrez vous adresser aux contacts suivants:

NOUVELS ARRANGEMENTS CERTIFICATS DE CONDUITE ET EXAMENS MATELOT: VOIR PAGE SUIVANTE

L'Institut reste à votre entière disposition pour vous aider dans le cadre de ce transfert de compétences et mise en œuvre des nouvelles dispositions opérationnelles au sein des Régions.

N'hésitez dès lors pas à nous contacter au 02/217.09.67 ou par mail itb-info@itb-info.be

Suite p. 2 →

**CHANGEMENT DES AUTORITÉS
COMPÉTENTES POUR LES
ATTESTATIONS DE QUALIFICATION
EN NAVIGATION INTÉRIEURE**

Pages 1-2

**EVOLUTION DU PRIX OFFICIEL
DU GASOIL DE CHAUFFAGE
EXTRA 2016**

Page 2

**LA NAVIGATION INTÉRIEURE
EN 2015**

Pages 3-4-5-6

**APPEL À PARTICIPATION À LA
SESSION D'INFORMATION
DU 14/05/2016 SUR LA
«RÉGLEMENTATION DU TRAVAIL
EN NAVIGATION INTÉRIEURE »**

**Visitez notre site internet :
www.itb-info.be**



2^{ème} trimestre 2016
Bureau de dépôt:
BRUXELLES X
Bd. de l'Industrie 16
1070 BRUXELLES
N° D'AGREATION
P 302059



→ Suite de la p. 1

Pour la Région wallonne

Les documents d'inscription, de demande de délivrance, de renouvellement, etc. sont disponibles sur le site internet de la Direction générale opérationnelle de la Mobilité et des Voies hydrauliques <http://voies-hydrauliques.wallonie.be>

Les documents contiennent les instructions nécessaires à l'introduction des demandes. Ils sont à renvoyer ou à présenter selon le cas, accompagnés des annexes nécessaires, au Guichet de la navigation et on peut s'y adresser pour plus d'information :

Guichet de la navigation - Rue Canal de l'Ourthe 9 - 4031 Liège (Angleur) - lat = 50,6143 - long 5,6060.

Tél. : +32(0)4/231.65.33 - Fax : +32(0)4/231.65.71 - courriel: guichet.navigation@spw.wallonie.be

Service accessible les mardi et jeudi de 09h00 à 12h00 et de 14h00 à 15h30.

Une éventuelle modification ou précision de ces dispositions est annoncée par avis à la batellerie.

Pour mémoire, la notification automatique des avis à la batellerie peut être obtenue sur simple demande à info.batellerie@spw.wallonie.be

(source: Direction de la Gestion des Voies Navigables – Avis à la batellerie 2016/0039/01)

Pour la Région flamande

Plateforme d'information en ligne pour les examens en navigation intérieure.

L'autorité flamande est devenue compétente pour l'organisation des examens matelot, patente du Rhin, certificats de conduite, patente radar, attestation pour le transport de passagers et l'ADN (matières dangereuses). La Loi spéciale du 6 janvier 2014 relative à la Sixième Réforme de l'Etat a engendré des modifications importantes dans la

répartition des compétences dans le secteur de la navigation intérieure. A côté de la compétence politique dans les domaines transférés, il y a aussi un impact sur les tâches opérationnelles, comme l'organisation des examens.

A partir de ce jour, l'autorité flamande, et plus particulièrement le département "Mobiliteit en Openbare Werken" (MOW), se charge de l'organisation des examens théoriques et pratiques, ainsi que de la délivrance des attestations de qualification pour les membres d'équipage (tant les nouvelles que les prolongations).

Pour plus d'informations sur les modalités (temps de navigation requis, contrôle médical, formulaires de demande, centre d'examen, etc.), consultez le site internet <http://www.mobielvlaanderen.be/binnenvaart/>.

A partir du mois de mai, les examens seront organisés par Syntra. Les examens théoriques auront lieu dans les locaux de Syntra au campus Leerhaven, Thonetlaan 106, 2050 Anvers (un parking est à disposition et la localisation est accessible par transports publics).

Les examens pratiques auront lieu à bord du bateau école Themis 2, amarré au pont Siberia, dok 62, 2030 Anvers (un parking est à disposition et le lieu est accessible par les transports publics).

Les rétributions, le mode d'interrogation et les autres conditions d'accès aux examens restent les mêmes. Si vous avez encore des questions, n'hésitez pas à contacter MOW au numéro 1700 ou

Departement Mobiliteit en Openbare Werken

Beleid

Postadres :

Koning Albert II-laan 20 bus 2

1000 Brussel

E-mail : beleid@mow.vlaanderen.be

Telefoon : 02 553 78 44

mais visitez tout d'abord leur nouveau **site internet**.

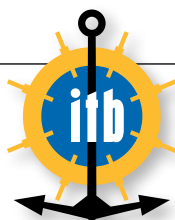
Evolution du prix officiel du gasoil de chauffage Extra 2015-2016

Prix maximum officiel du gasoil de chauffage Extra (en €/litre hors tva)			Prix maximum officiel du gasoil de chauffage Extra (en €/litre hors tva)			Prix maximum officiel du gasoil de chauffage Extra (en €/litre hors tva)		
Tarifs			Tarifs			Tarifs		
numéro	valable depuis	livraison de plus de 2.000 litres	numéro	valable depuis	livraison de plus de 2.000 litres	numéro	valable depuis	livraison de plus de 2.000 litres
Gasoil de chauffage Extra			Gasoil de chauffage Extra			Gasoil de chauffage Extra		
2015/1	3/01/15	0,4673	2015/54	30/05/15	0,5416	2015/107	9/10/15	0,4538
2015/6	13/01/15	0,4466	2015/56	4/06/15	0,5557	2015/108	16/10/15	0,4258
2015/10	28/01/15	0,4624	2015/59	9/06/15	0,5264	2015/102	4/11/15	0,4434
2015/13	5/02/15	0,5037	2015/60	11/06/15	0,5411	2015/117	20/11/15	0,4303
2015/14	13/02/15	0,5168	2015/62	24/06/15	0,5239	2015/124	4/12/15	0,4003
2015/15	18/02/15	0,5445	2015/63	1/07/15	0,5241	2015/128	12/12/15	0,3709
2015/17	21/02/15	0,5303	2015/64	2/07/15	0,5329	2015/129	18/12/15	0,3500
2015/20	28/02/15	0,5437	2015/67	9/07/15	0,5002	2015/133	1/01/16	0,3495
2015/25	19/03/15	0,5104	2015/75	28/07/15	0,4855	2016/3	13/01/16	0,3195
2015/29	28/03/15	0,5267	2015/78	5/08/15	0,4647	2016/5	21/01/16	0,2993
2015/31	1/04/15	0,5216	2015/84	21/08/15	0,4507	2016/8	30/01/16	0,3314
2015/34	10/04/15	0,5123	2015/87	27/08/15	0,4201	2016/10	4/02/16	0,3182
2015/38	16/04/15	0,5366	2015/91	2/09/15	0,4566	2016/17	24/02/16	0,3342
2015/41	23/04/15	0,5505	2015/97	17/09/15	0,4344	2016/19	5/03/16	0,3510
2015/46	8/05/15	0,5676	2015/101	25/09/15	0,4524	2016/22	12/03/16	0,3722
2015/47	13/05/15	0,5476	2015/102	1/10/15	0,4505	2016/26	1/04/16	0,3505
2015/52	23/05/15	0,5615	2015/104	6/10/15	0,4336			

SPF ECONOMIE –
Direction générale
de l'Energie

<http://economie.fgov.be/fr/statistiques/chiffres/energie/prix/index.jsp>

Renseignements :
www.itb-info.be
(Cliquer successivement sur : Transport < Observation du marché < Evolution des paramètres)



La navigation intérieure en 2015

Un des objectifs principaux de l'institut consiste en la fourniture périodique d'informations économiques sur l'activité de transport de marchandises par voie navigable.

Sur base de ces données, on peut procéder à une analyse des paramètres primordiaux de l'évolution du secteur de la navigation intérieure que constituent tant l'offre de cale que les prestations de transport de marchandises.

1. La flotte belge de navigation intérieure

Au 31 décembre 2015, la flotte d'entrepreneurs de navigation intérieure domiciliés en Belgique était composée comme suit :

- 962 bâtiments à cargaisons sèches d'une capacité totale de 1.508.090 tonnes;
- 168 bateaux citernes offrant un port en lourd total de 350.370 tonnes;

- 91 pousseurs de 46.501 kW de puissance.

Soit un total de 1.221 bâtiments de navigation intérieure avec une capacité totale de 1.861.548 tonnes et une puissance globale de 691.872 kW.

(Source : SPF Mobilité et Transports – DG Transport maritime - Navigation intérieure)

Suite p. 5

1. BATEAUX À CARGAISON SÈCHE

Flotte appartenant à des entrepreneurs établis en Belgique

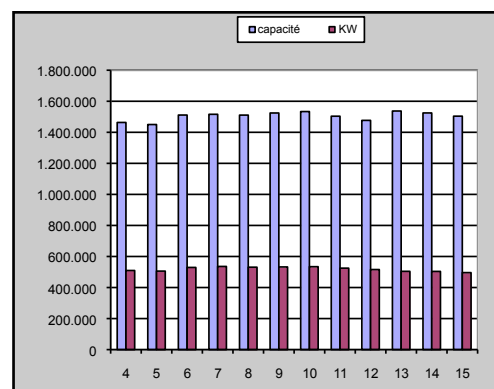
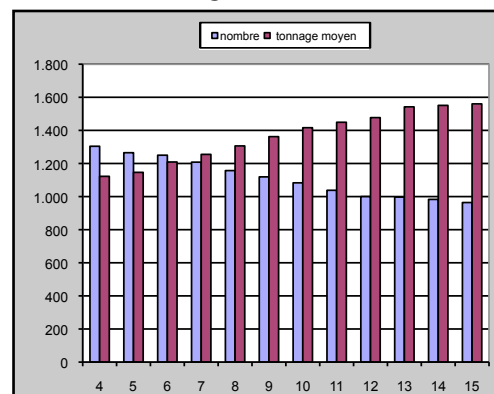
1.1. Données par type et classe de tonnage

CARGAISON SECHE	chalands		automoteurs			barges		totaux	
	nombre	tonnage	nombre	tonnage	kW	nombre	tonnage	nombre	tonnage
25/250 t	0	0	0	0	0	17	3.170	17	3.170
251/450 t	0	0	135	49.559	30.079	30	11.125	165	60.684
451/650 t	0	0	75	42.587	23.924	29	16.679	104	59.266
651/850 t	0	0	56	40.894	22.476	5	3.802	61	44.696
851/1000 t	0	0	34	31.590	16.846	4	3.786	38	35.376
1001/1500 t	0	0	187	231.534	123.863	24	29.545	211	261.079
1501/2000 t	0	0	56	94.532	47.451	8	14.103	64	108.635
2001/2500 t	0	0	43	96.034	47.286	23	53.542	66	149.576
2501/3000 t	0	0	43	118.662	59.752	45	127.974	88	246.636
3001 en +	1	3.565	77	282.746	125.133	70	252.661	148	538.972
totaux	1	3.565	706	988.138	496.810	255	516.387	962	1.508.090

1.2. Evolution de la flotte depuis 31/12/2004

Situation au	nombre	index	tonnage	index	kW	index	ton. moyen	index
31.12.2015	962	74	1.508.090	103	497.321	98	1.568	140
31.12.2014	983	75	1.524.715	104	503.838	99	1.551	138
31.12.2013	997	76	1.537.158	105	504.342	99	1.542	137
31.12.2012	1.000	77	1.476.864	101	515.866	101	1.477	132
31.12.2011	1.038	80	1.503.758	103	524.843	103	1.449	129
31.12.2010	1.083	83	1.533.641	105	534.282	105	1.416	126
31.12.2009	1.119	86	1.524.409	104	532.648	104	1.362	121
31.12.2008	1.157	89	1.510.823	103	531.032	104	1.306	116
31.12.2007	1.208	93	1.516.011	104	535.810	105	1.255	112
31.12.2006	1.250	96	1.511.203	103	529.434	104	1.209	108
31.12.2005	1.265	97	1.450.091	99	505.766	99	1.146	102
31.12.2004	1.304	100	1.463.454	100	509.726	100	1.122	100

Cargaison Sèche



2. BATEAUX CITERNES

Flotte appartenant à des entrepreneurs établis en Belgique.

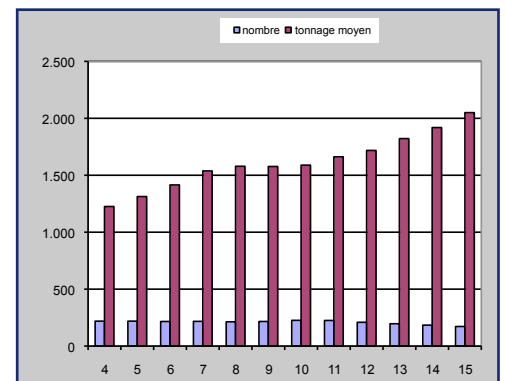
2.1. Données par type et classe de tonnage

BATEAUX CITERNES	chaland		automoteurs			barges		totaux	
	nombre	tonnage	nombre	tonnage	kW	nombre	tonnage	nombre	tonnage
25/250 t	0	0	20	2.125	2.607	0	0	20	2.125
251/450 t	0	0	16	6.064	3.742	0	0	16	6.064
451/650 t	0	0	8	4.505	2.700	0	0	8	4.505
651/850 t	0	0	5	3.406	1.924	0	0	5	3.406
851/1000 t	0	0	5	4.620	2.836	1	929	6	5.549
1001/1500 t	0	0	20	24.323	13.944	1	1.275	21	25.598
1501/2000 t	0	0	18	30.599	14.824	0	0	18	30.599
2001/2500 t	0	0	15	33.905	15.293	0	0	15	33.905
2501/3000 t	0	0	19	53.140	24.631	2	5.845	21	58.985
3001 en +	0	0	37	175.336	63.983	1	4.298	38	179.634
totaux	-	-	163	338.023	146.484	5	12.347	168	350.370

2.2. Evolution de la flotte depuis 31/12/2004

Situation au	nombre	index	tonnage	index	kW	index	ton. moyen	index
31.12.2015	168	77	350.370	122	148.050	114	2.086	170
31.12.2014	184	84	353.085	123	153.794	119	1.919	157
31.12.2013	196	89	357.112	124	158.615	122	1.822	149
31.12.2012	209	95	359.164	125	162.103	125	1.718	140
31.12.2011	225	103	373.950	130	167.611	129	1.662	136
31.12.2010	226	103	359.206	125	160.833	124	1.589	130
31.12.2009	216	99	340.697	118	151.599	117	1.577	129
31.12.2008	213	97	336.233	117	148.902	115	1.579	129
31.12.2007	217	99	333.737	116	149.198	115	1.538	125
31.12.2006	216	99	317.255	110	143.818	111	1.415	115
31.12.2005	219	100	309.984	108	140.077	108	1.313	107
31.12.2004	219	100	287.543	100	129.647	100	1.226	100

Cargaison liquide



3. POUSSEURS ET/OU REMORQUEURS

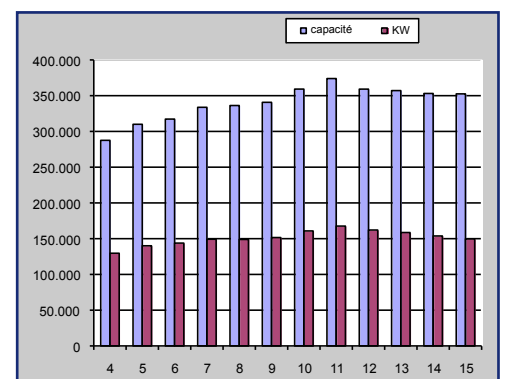
Flotte appartenant à des entrepreneurs établis en Belgique

3.1. Données par type et classe de tonnage

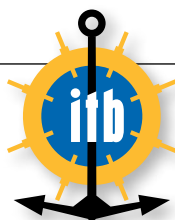
POUSSEURS ET/OU REMORQUEURS	nombre	tonnage	kW
< 301 kW	37	723	8.239
301 -1000 kW	46	1.575	25.385
1001 kW/+	8	790	12.877
totaux	91	3.088	46.501

3.2. Evolution de la flotte depuis 31/12/2004

Situation au	nombre	index	tonnage	index	kW	index
31.12.2015	91	76	3.088	66	46.501	87
31.12.2014	96	80	3.371	72	49.257	92
31.12.2013	93	78	3.236	69	48.721	91
31.12.2012	92	77	3.385	72	49.721	93
31.12.2011	104	87	3.622	77	52.334	98
31.12.2010	115	96	3.522	75	51.444	96
31.12.2009	116	97	3.426	73	50.381	94
31.12.2008	123	103	3.682	78	52.978	99
31.12.2007	127	106	3.951	84	57.017	107
31.12.2006	118	98	4.323	92	54.503	102
31.12.2005	119	99	4.466	95	54.511	102
31.12.2004	120	100	4.708	100	53.338	100



Des documents plus descriptifs sont disponibles sur
notre site internet à l'adresse suivante :
<http://www.itb-info.be> ou sur simple demande par
e-mail : f.swiderski@itb-info.be



Suite de la p. 3

2. Les prestations de transport

Sur base des données recueillies depuis 1998, en collaboration étroite avec les gestionnaires des voies navigables, les ports et le Service Public Fédéral Mobilité et Transports, on constate une diminution tant des volumes de marchandises déchargées que des volumes de marchandises chargées pour 2015 par rapport à 2014.

Au cours de l'année 2015, 79,844 millions de tonnes de marchandises ont été chargées (-3,5 % par rapport à 2014 et -6,3 % par rapport à 2008) et 100,781 millions de tonnes de marchandises déchargées (-5 % par rapport à 2014 et -3,6 % par rapport à

2008) par des bateaux de navigation intérieure sur les voies navigables belges.

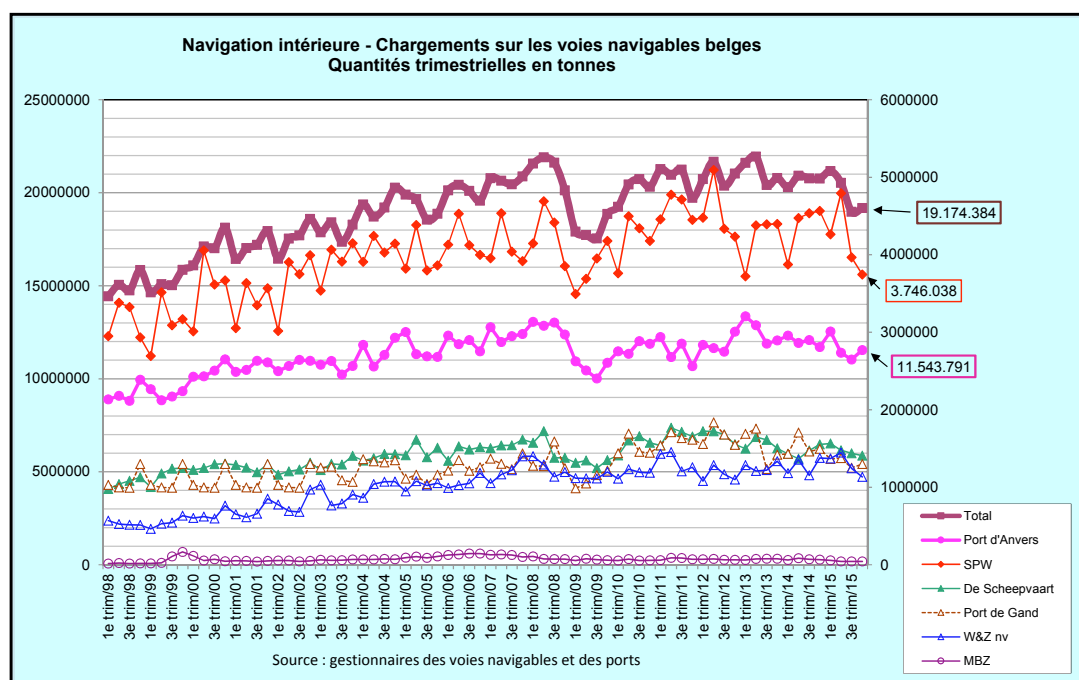
Les catégories NST 3 «produits pétroliers», NST 6 «minéraux et matériaux de construction», NST 8 «Produits chimiques» et NST 9 «Autres marchandises» constituent les quatre catégories de marchandises les plus importantes et représentent plus de 79% des quantités totales chargées et 75% des volumes déchargés.

- En ce qui concerne les chargements, une croissance est notée en 2015 par rapport à 2014 dans les produits chimiques et les produits métallurgiques. Par contre, les combustibles solides, les denrées alimentaires, les minerais, les produits pé-

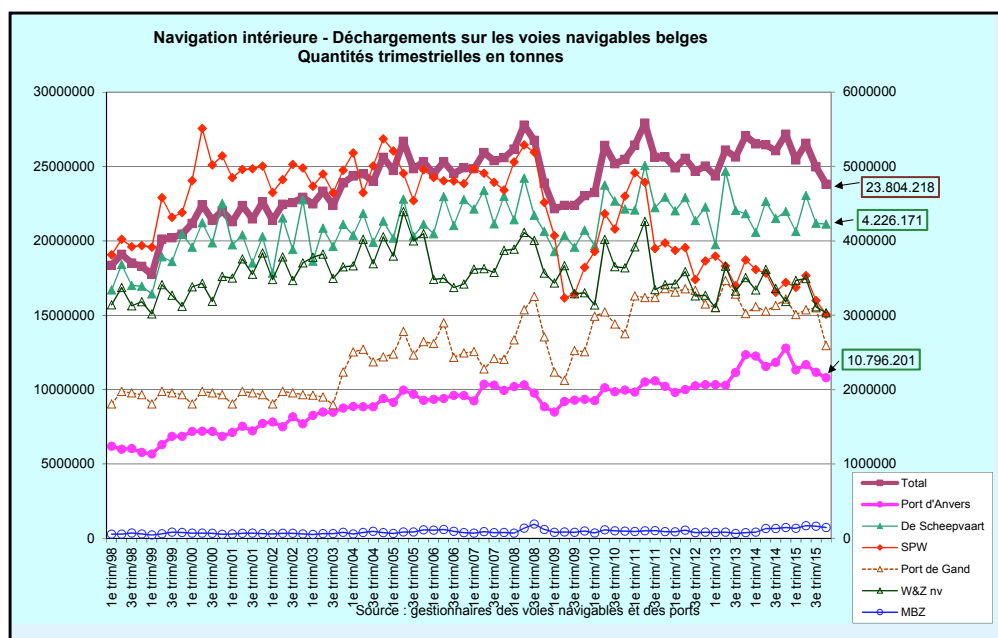
troliers et les matériaux de construction et les produits agricoles sont en forte régression.

- En ce qui concerne les déchargements, on constate une réelle croissance de la catégorie des produits métallurgiques et des denrées alimentaires à l'exception des matériaux de construction, des minerais, des produits agricoles et des autres produits qui sont en diminution.

(Sources : Gemeentelijk havenbedrijf Antwerpen; Service Public de Wallonie - D.G.O. Mobilité et Voies hydrauliques; De Scheepvaart NV; Waterwegen en Zeekanaal NV; Havenbedrijf Gent nv van publiek recht en Maatschappij van de Brugse Zeevaartinrichtingen NV)



Des documents plus descriptifs sont disponibles sur notre site internet à l'adresse suivante : <http://www.itb-info.be> ou par e-mail : f.swiderski@itb-info.be



Attention, les axes verticaux à gauche se rapportent aux totaux des volumes et ceux du Port d'Anvers

Quantités en tonnes, chargées ou déchargées par bateaux de navigation intérieure sur les voies navigables belges Comparaison période janvier - décembre 2008-2015

Chargements sur les voies navigables Comparaison janvier-décembre 2008-2015										
	2008	2009	2010	2011	2012	2013	2014	2015	%15/14	%14/08
Port d'Anvers	51.316.677	42.253.796	46.714.891	45.972.354	47.452.975	50.173.257	48.031.160	46.510.783	-3,17%	-9,37%
*Port de Gand	5.387.870	4.404.881	6.030.217	6.495.817	6.617.994	6.102.986	6.092.378	5.289.992	-13,17%	-1,82%
MBZ	330.213	256.917	240.672	307.437	274.717	292.027	285.127	188.870	-33,76%	-42,80%
De Scheepvaart nv	6.057.801	5.260.236	6.247.002	6.674.557	6.682.634	6.256.445	5.828.076	5.887.650	1,02%	-2,81%
W&Z nv	5.024.848	4.543.856	4.723.088	5.350.828	4.635.429	5.050.979	5.069.915	5.197.081	2,51%	3,43%
SPW	17.104.943	15.312.621	16.780.734	18.397.193	18.141.140	16.891.799	17.449.182	16.769.795	-3,89%	-1,96%
Totaux :	85.222.352	72.032.307	80.736.604	83.198.186	83.804.889	84.767.493	82.755.838	79.844.171	-3,52%	-6,31%

Déchargements sur les voies navigables Comparaison janvier - décembre 2008-2015										
	2008	2009	2010	2011	2012	2013	2014	2015	%15/14	%14/08
Port d'Anvers	39.132.132	36.330.988	39.206.802	41.160.850	40.404.918	44.122.854	48.427.317	44.972.686	-7,13%	14,93%
*Port de Gand	11.702.591	9.393.332	11.664.087	13.093.367	13.152.701	12.875.951	12.520.752	11.771.022	-5,99%	0,58%
MBZ	515.974	346.067	385.279	387.817	358.328	305.068	494.818	612.705	23,82%	18,75%
De Scheepvaart	17.599.872	15.986.864	17.648.016	18.460.992	17.711.819	17.661.297	17.340.520	17.200.309	-0,81%	-2,27%
W&Z nv	15.572.213	13.689.942	14.448.347	14.933.325	13.537.643	13.592.394	13.498.475	13.107.879	-2,89%	-15,83%
SPW	20.059.065	14.233.051	16.985.208	17.570.256	14.994.189	14.598.332	13.929.252	13.116.661	-5,83%	-34,61%
Totaux :	104.581.847	89.980.244	100.337.739	105.606.607	100.159.598	103.155.896	106.211.134	100.781.262	-5,11%	-3,63%

Source : gestionnaires des ports et des voies navigables

* Totaux des chargements et déchargements au Port de Gand pour des transports locaux et pour des transports pour lesquels le bateau entre le port ou quitte celui-ci via Zelzate (canal Gand-Terneuzen).

Sont repris dans les chiffres de W&Z nv, les chargements et déchargements au Port de Gand pour autant que le bateau entre le port ou quitte celui-ci par les écluses de Merelbeke ou Evergem.

Chargements et déchargements sur les voies navigables belges Comparaison janvier - décembre 2008-2015

Chargements sur les voies navigables Comparaison janvier - décembre 2008-2015										
	2008	2009	2010	2011	2012	2013	2014	2015	%15/14	%15/08
0. Produits agricoles	2.402.717	1.695.518	2.147.194	2.394.728	2.310.535	1.850.283	1.918.774	1.831.434	-4,55%	-23,78%
1. Denrées alimentaires	2.402.374	2.072.189	2.404.906	2.797.448	2.884.738	3.242.535	3.047.267	2.547.948	-16,39%	6,06%
2. Combust. Solides	8.025.657	6.469.001	6.745.377	5.515.897	6.660.693	5.316.103	3.287.204	2.260.263	-31,24%	-71,84%
3. Produits pétroliers	19.071.800	17.450.807	19.211.105	19.466.880	21.165.413	23.982.641	22.249.641	19.778.308	-11,11%	3,70%
4. Minerai	3.405.734	2.729.654	2.977.567	2.978.707	2.242.181	2.215.426	2.448.613	2.140.131	-12,60%	-37,16%
5. Produits métallurgiques	5.134.005	2.747.578	3.615.522	4.349.476	3.748.785	3.916.348	3.925.999	4.533.056	15,46%	-11,71%
6. Matériaux de construction	19.775.025	16.401.563	17.956.836	20.311.437	19.572.596	18.770.883	18.859.752	17.310.229	-8,22%	-12,46%
7. Engrais	2.691.340	2.318.319	3.220.137	3.372.972	3.165.412	3.571.310	3.203.354	3.260.589	1,79%	21,15%
8. Produits chimiques	9.258.632	8.812.576	10.583.488	9.642.229	9.999.480	10.237.051	11.452.696	13.748.554	20,05%	48,49%
9. Autres marchandises	13.055.068	11.335.102	11.874.472	12.368.412	12.055.056	11.664.913	12.362.538	12.433.659	0,58%	-4,76%
Totaux :	85.222.352	72.032.307	80.736.604	83.198.186	83.804.889	84.767.493	82.755.838	79.844.171	-3,52%	-6,31%

Déchargements sur les voies navigables Comparaison janvier - décembre 2008-2015										
	2008	2009	2010	2011	2012	2013	2014	2015	%15/14	%15/08
0. Produits agricoles	3.461.996	3.432.952	4.413.988	3.679.908	4.242.289	4.753.364	4.733.901	4.275.925	-9,67%	23,51%
1. Denrées alimentaires	4.620.483	3.819.603	4.299.158	4.365.465	3.422.319	3.865.213	3.646.114	3.833.767	5,15%	-17,03%
2. Combust. Solides	7.291.841	4.587.596	5.424.066	5.651.317	4.998.284	4.211.529	3.322.649	3.366.663	1,32%	-53,83%
3. Produits pétroliers	19.159.941	19.870.451	20.308.045	21.716.675	20.055.828	19.824.734	17.432.048	17.387.569	-0,26%	-9,25%
4. Minerai	6.775.818	3.419.958	5.484.389	6.671.496	6.129.623	5.799.660	5.579.715	5.099.417	-8,61%	-24,74%
5. Produits métallurgiques	5.119.282	4.103.209	4.767.486	5.353.795	5.075.685	4.872.989	5.058.887	5.444.524	7,62%	6,35%
6. Matériaux de construction	29.067.936	24.856.081	25.402.630	28.385.902	25.359.699	25.924.736	27.795.685	23.587.338	-15,14%	-18,85%
7. Engrais	3.289.802	2.620.054	3.295.886	3.424.930	3.823.457	3.969.061	3.533.508	3.610.694	2,18%	9,75%
8. Produits chimiques	8.586.773	7.957.944	9.179.129	9.103.927	9.891.334	12.524.939	15.892.803	15.713.429	-1,13%	83,00%
9. Autres marchandises	17.207.975	15.312.396	17.762.962	17.253.192	17.161.080	17.409.671	19.215.824	18.461.936	-3,92%	7,29%
Totaux :	104.581.847	89.980.244	100.337.739	105.606.607	100.159.598	103.155.896	106.211.134	100.781.262	-5,11%	-3,63%

Source : gestionnaires des ports et des voies navigables



Appel à participation à la session d'information du 14/05/2016 sur la « réglementation du travail en navigation intérieure »

Samedi 14 mai 2016 à Anvers – Schipperswelzijn (10 h – 12 h)

Dans le souci d'améliorer les prestations de services en faveur des entrepreneurs en navigation intérieure, l'ITB diffuse régulièrement des informations sur les réglementations par le biais des réseaux sociaux et le bulletin d'information.

Cependant, étant donné la complexité de certaines réglementations nationales et internationales, l'ITB tient à fournir une information aussi claire et précise que possible sur les applications pratiques de ces réglementations.

Dans cette optique, l'ITB propose d'organiser des sessions gratuites d'information, ouvertes à toute personne intéressée par la thématique.

La deuxième session d'information néerlandophone, consacrée aux contrats de travail, est prévue le samedi 14 mai 2016 au Schipperswelzijn (Straatsburgdok - Noordkaai 2, 2030 Antwerpen) de 10 h à 12 h.

Pour assister gratuitement à la session d'information, une inscription préalable est requise par téléphone (02/217 09 67) ou par e-mail itb-info@itb-info.be.

Date limite d'inscription : 12/05/2016

Un panel d'experts donnera une présentation de la mise en pratique de la réglementation sur les contrats de travail et plus particulièrement :

- sur la loi du 1er avril 1936 sur le contrat de travail pour le service sur les voies navigables et la loi du 3 juillet 1978 sur les contrats de travail ;
- sur la convention collective du travail du 3 octobre 2012 relative à la possibilité d'instauration d'un régime de navigation en système ;
- Office national de la sécurité sociale – dispositions.

