



**INSTITUT POUR LE TRANSPORT PAR BATELLERIE asbl**

En collaboration avec

**SERVICE PUBLIC FEDERAL MOBILITE ET TRANSPORTS**  
Transport terrestre  
Navigation intérieure

**OBSERVATION DU MARCHE:**

**FLOTTE DE NAVIGATION INTERIEURE APPARTENANT A  
DES PROPRIETAIRES ETABLIS EN BELGIQUE**

**CHARGEMENTS ET DECHARGEMENTS PAR DES BATEAUX DE NAVIGATION INTERIEURE  
SUR LES VOIES NAVIGABLES BELGES**

**1<sup>er</sup> TRIMESTRE 2011**

Info:  
Rue de la Presse 19 - 1000 BRUXELLES  
Tel : +32(0)2-217.09.67 - Fax : +32(0)2-219.91.86  
[f.swiderski@itb-info.be](mailto:f.swiderski@itb-info.be)  
0409.855.484

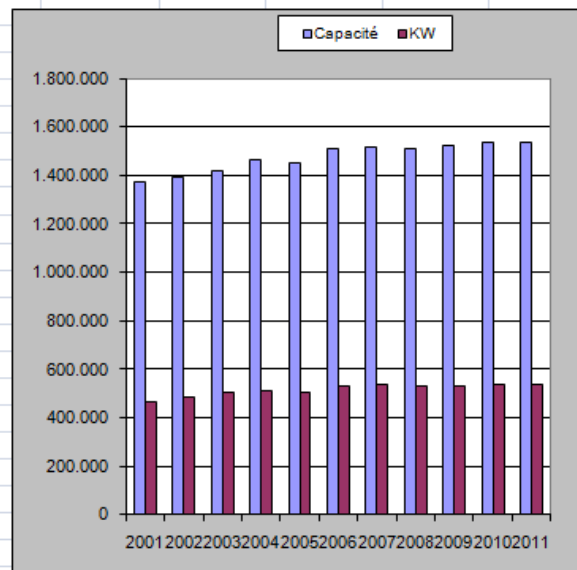
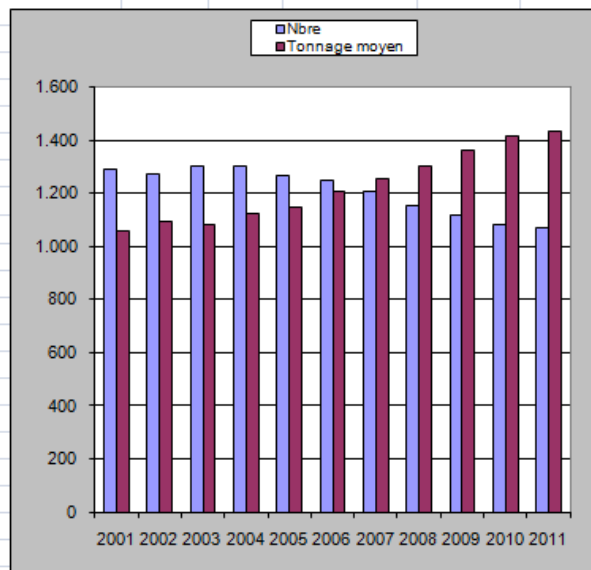
## I. DONNEES RELATIVES A LA FLOTTE

Les tableaux ci-dessous sont établis à partir des informations reprises dans le fichier des bateaux de navigation intérieure qui sert de base pour la délivrance des licences d'exploitation. Ces tableaux reprennent la flotte des bateaux de navigation intérieure actifs, appartenant à des propriétaires domiciliés en Belgique au 31 mars 2011.

<b>1. BATEAUX CARGAISON SECHE</b>									
<b>Flotte appartenant à des entrepreneurs établis en Belgique</b>									
<b>31.03.2011</b>									
<b>1.1. Données par type et classe de tonnage</b>									
CARGAISON SECHE	chalands		automoteurs			barges		totaux	
	nombre	tonnage	nombre	tonnage	KW	nombre	tonnage	nombre	tonnage
25/250 t	1	232	2	289	345	12	2.240	15	2.761
251/450 t	0	0	185	68.260	39.783	36	13.444	221	81.704
451/650 t	0	0	84	47.917	26.070	27	15.361	111	63.278
651/850 t	0	0	76	55.409	30.298	5	3.802	81	59.211
851/1000 t	0	0	53	49.248	25.705	4	3.786	57	53.034
1001/1500 t	0	0	209	255.078	131.807	21	25.996	230	281.074
1501 /2000 t	0	0	63	105.810	53.006	9	16.624	72	122.434
2001/2500 t	0	0	39	87.405	42.174	19	45.633	58	133.038
2501/3000 t	0	0	43	118.807	58.858	44	124.689	87	243.496
3001 en +	1	3.564	78	285.289	126.269	58	205.885	137	494.738
<b>totalen</b>	<b>2</b>	<b>3.796</b>	<b>832</b>	<b>1.073.512</b>	<b>534.315</b>	<b>235</b>	<b>457.460</b>	<b>1.069</b>	<b>1.534.768</b>

### 1.2. Evolution de la flotte depuis le 31/12/2001

Situation au	nombre	index	tonnage	index	KW	index	ton.moyen	index
31.03.2011	1.069	83	1.534.768	112	534.675	114	1.436	135
31.12.2010	1.083	84	1.533.641	112	534.282	114	1.416	133
31.12.2009	1.119	87	1.524.409	111	532.648	114	1.362	128
31.12.2008	1.157	90	1.510.823	110	531.032	113	1.306	123
31.12.2007	1.208	94	1.516.011	111	535.810	114	1.255	118
31.12.2006	1.250	97	1.511.203	110	529.434	113	1.209	114
31.12.2005	1.265	98	1.450.091	106	505.766	108	1.146	108
31.12.2004	1.304	101	1.463.454	107	509.726	109	1.122	106
31.12.2003	1.304	101	1.415.261	103	507.006	108	1.085	102
31.12.2002	1.272	99	1.391.711	102	485.124	104	1.094	103
31.12.2001	1.291	100	1.370.286	100	468.627	100	1.061	100



1.3. Composition de la flotte selon l'année de construction

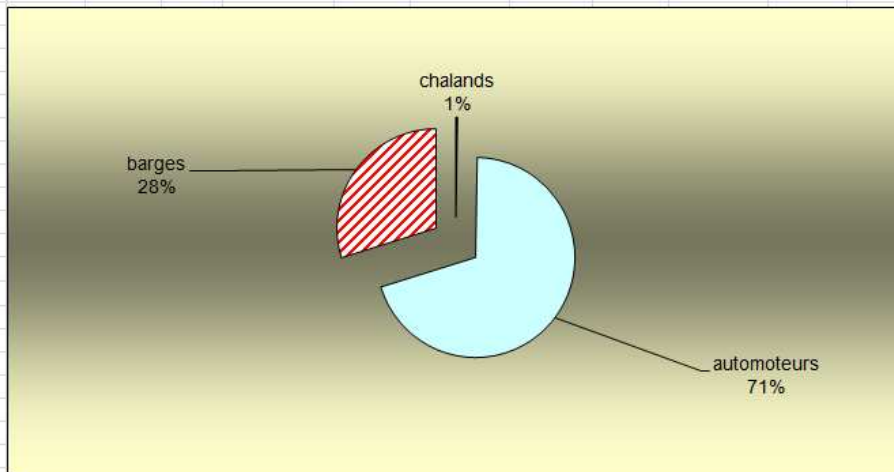
31.03.2011

	chalands			automoteurs					barges			totaux		
	(1)	(2)	(3)	(1)	(2)	(3)	(4)	(5)	(1)	(2)	(3)	(1)	(2)	(3)
1900/09	0	0	0	8	7.933	1	3.379	1	1	1.828	0	9	9.761	1
1910/19	0	0	0	14	17.179	2	8.715	2	0	0	0	14	17.179	1
1920/29	0	0	0	44	41.210	4	19.206	4	4	4.406	1	48	45.616	3
1930/39	0	0	0	24	18.808	2	9.033	2	7	4.034	1	31	22.842	1
1940/49	0	0	0	32	29.225	3	15.564	3	0	0	0	32	29.225	2
1950/59	0	0	0	226	183.696	17	98.118	18	4	1.430	0	230	185.126	12
1960/69	1	232	6	262	209.339	20	110.907	21	28	29.349	6	291	238.920	16
1970/79	0	0	0	65	108.504	10	51.984	10	13	33.074	7	78	141.578	9
1980/89	0	0	0	24	48.896	5	22.581	4	65	187.453	41	89	236.349	15
1990/99	1	3.564	94	32	81.384	8	40.213	8	28	65.709	14	61	150.657	10
2000/09	0	0	0	98	319.410	30	150.583	28	84	127.754	28	182	447.164	29
2010/19	0	0	0	3	7.928	1	4.032	1	1	2.423	1	4	10.351	1
<b>totaal</b>	<b>2</b>	<b>3.796</b>	<b>100</b>	<b>832</b>	<b>1.073.512</b>	<b>100</b>	<b>534.315</b>	<b>100</b>	<b>235</b>	<b>457.460</b>	<b>100</b>	<b>1.069</b>	<b>1.534.768</b>	<b>100</b>
age moyen	34,28			46,93					24,80					

- (1) = nombre de bateaux
- (2) = tonnage
- (3) = part en % par rapport au tonnage total
- (4) = puissance en KW
- (5) = par en % par rapport à la puissance totale en KW

1.4. Répartition de la flotte suivant le type du bateau.

31.03.2011



**2. BATEAUX CITERNES**

**Flotte appartenant à des entrepreneurs établis en Belgique**

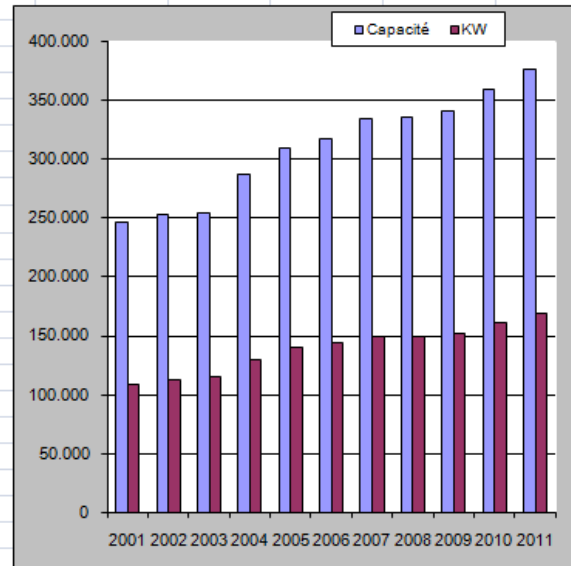
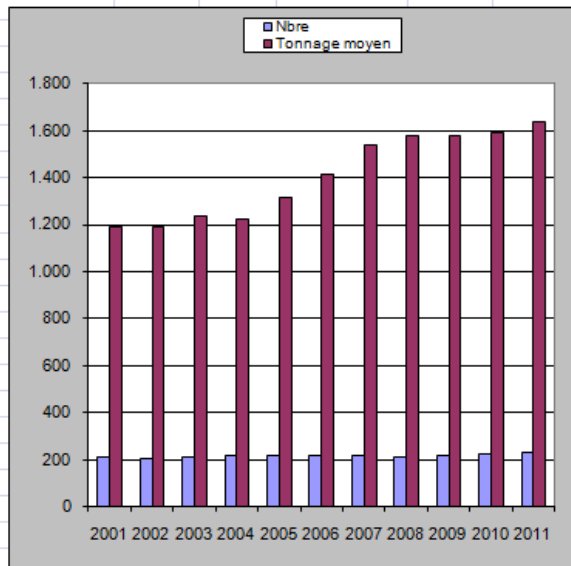
**31.03.2011**

**2.1. Données par type et classe de tonnage**

BATEAUX CITERNES	chalands		automoteurs			barges		totaux	
	nombre	tonnage	nombre	tonnage	KW	nombre	tonnage	nombre	tonnage
25/250 t	0	0	30	3.231	4.431	0	0	30	3.231
251/450 t	1	420	25	9.510	5.860	0	0	26	9.930
451/650 t	0	0	15	8.443	4.587	0	0	15	8.443
651/850 t	0	0	6	4.188	2.205	1	726	7	4.914
851/1000 t	0	0	7	6.643	4.210	1	929	8	7.572
1001/1500 t	0	0	47	58.240	31.989	2	2.377	49	60.617
1501 /2000 t	0	0	19	33.076	16.529	0	0	19	33.076
2001/2500 t	0	0	19	43.189	18.969	2	4.561	21	47.750
2501/3000 t	0	0	20	56.715	25.494	1	2.923	21	59.638
3001 en +	0	0	33	136.769	53.185	1	4.299	34	141.068
<b>totalen</b>	<b>1</b>	<b>420</b>	<b>221</b>	<b>360.004</b>	<b>167.459</b>	<b>8</b>	<b>15.815</b>	<b>230</b>	<b>376.239</b>

**2.2. Evolution de la flotte depuis le 31/12/2001**

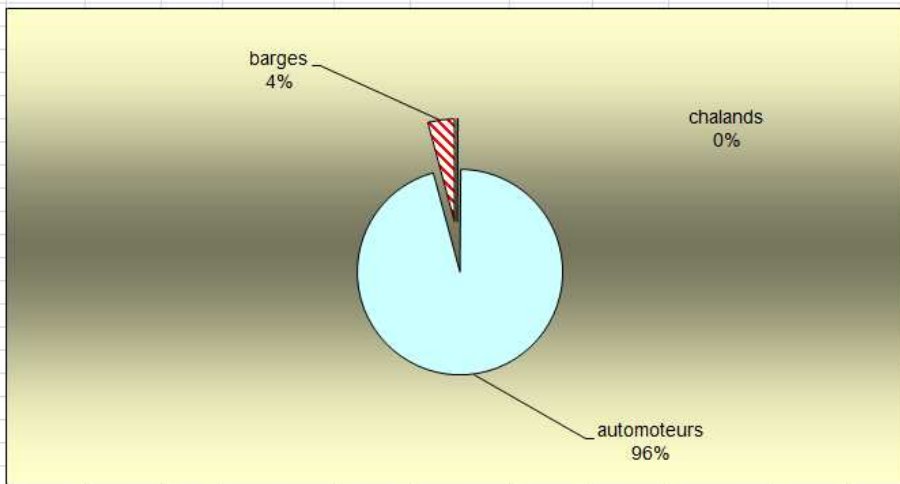
Situation au	nombre	index	tonnage	index	KW	index	ton.moyen	index
31.03.2011	230	111	376.239	152	169.025	156	1.636	138
31.12.2010	226	109	359.206	145	160.833	148	1.589	134
31.12.2009	216	104	340.697	138	151.599	140	1.577	133
31.12.2008	213	102	336.233	136	148.902	137	1.579	133
31.12.2007	217	104	333.737	135	149.198	138	1.538	129
31.12.2006	216	104	317.255	128	143.818	133	1.415	119
31.12.2005	219	105	309.984	125	140.077	129	1.313	111
31.12.2004	219	105	287.543	116	129.647	120	1.226	103
31.12.2003	208	100	254.935	103	114.844	106	1.237	104
31.12.2002	205	99	253.567	103	112.357	104	1.188	100
31.12.2001	208	100	247.106	100	108.422	100	1.188	100



2.3. Composition de la flotte selon l'année de construction													31.03.2011		
	chalands			automoteurs					barges			totaux			
	(1)	(2)	(3)	(1)	(2)	(3)	(4)	(5)	(1)	(2)	(3)	(1)	(2)	(3)	
1900/09	0	0	0	1	1.535	0	485	0	0	0	0	1	1.535	0	
1910/19	0	0	0	2	815	0	299	0	0	0	0	2	815	0	
1920/29	0	0	0	4	1.973	1	1.150	1	0	0	0	4	1.973	1	
1930/39	1	420	100	4	1.639	0	996	1	0	0	0	5	2.059	1	
1940/49	0	0	0	5	1.518	0	1.471	1	0	0	0	5	1.518	0	
1950/59	0	0	0	33	28.759	8	15.725	9	0	0	0	33	28.759	8	
1960/69	0	0	0	47	38.470	11	20.772	12	1	1.103	7	48	39.573	11	
1970/79	0	0	0	33	63.164	18	29.615	18	1	2.923	18	34	66.087	18	
1980/89	0	0	0	23	43.396	12	18.972	11	3	5.836	37	26	49.232	13	
1990/99	0	0	0	15	18.477	5	10.733	6	1	929	6	16	19.406	5	
2000/09	0	0	0	52	149.993	42	63.649	38	2	5.024	32	54	155.017	41	
2010/19	0	0	0	2	10.265	3	3.592	2	0	0	0	2	10.265	3	
<b>totaal</b>	<b>1</b>	<b>420</b>	<b>100</b>	<b>221</b>	<b>360.004</b>	<b>100</b>	<b>167.459</b>	<b>100</b>	<b>8</b>	<b>15.815</b>	<b>100</b>	<b>230</b>	<b>376.239</b>	<b>100</b>	
age moyen	80,31			34,80					22,93						

- (1) = nombre de bateaux
- (2) = tonnage
- (3) = part en % par rapport au tonnage total
- (4) = puissance en KW
- (5) = par en % par rapport à la puissance totale en KW

2.4 Répartition de la flotte suivant le type de bateau 31.03.2011



<b>3. POUSSEURS ET/OU REMORQUEURS</b>							
							<b>31.03.2011</b>
<b>Flotte appartenant à ou exploité par des entrepreneurs établis en Belgique</b>							
<b>3.1. Données par type et classe de puissance</b>							
<b>POUSSEURS ET/OU REMORQUEURS</b>	nombre		tonnage			kw	
< 301 kw	47		845			10.720	
301 -1000 kw	53		2.011			29.473	
1001 kw/+	7		526			9.733	
<b>totaal</b>	<b>107</b>		<b>3.382</b>			<b>49.926</b>	
<b>3.2. Evolution de la flotte depuis 31.12.2001</b>							
Situation au	nombre	index	tonnage	index	kw	index	
31.03.2011	107	135	3.382	107	49.926	127	
31.12.2010	115	146	3.522	111	51.444	131	
31.12.2009	116	147	3.426	108	50.381	128	
31.12.2008	123	156	3.682	116	52.978	135	
31.12.2007	127	161	3.951	125	57.017	145	
31.12.2006	118	149	4.323	136	54.503	139	
31.12.2005	119	151	4.466	141	54.511	139	
31.12.2004	120	152	4.708	148	53.338	136	
31.12.2003	112	142	4.421	139	50.827	129	
31.12.2002	95	120	3.994	126	45.235	115	
31.12.2001	79	100	3.173	100	39.337	100	
<b>3.3. Composition de la flotte selon l'année de construction</b>							
	nombre	tonnage	(1)	kw	(2)		
1900/09	1	20	1	441	1		
1910/19	2	24	1	559	1		
1920/29	12	305	9	3.591	7		
1930/39	9	148	4	2.814	6		
1940/49	11	228	7	3.871	8		
1950/59	13	268	8	4.368	9		
1960/69	17	514	15	9.359	19	age moyen	
1970/79	19	771	23	9.102	18		
1980/89	10	383	11	4.901	10		
1990/99	7	335	10	3.243	6		
2000/09	6	386	11	7.677	15		
<b>totaal</b>	<b>107</b>	<b>3.382</b>	<b>100</b>	<b>49.926</b>	<b>100</b>		
(1) = part en % par rapport au tonnage total							
(2) = par en % par rapport à la puissance totale en KW							

## II. DONNEES RELATIVES A L'ACTIVITE

Les tableaux et graphiques suivants essaient de donner une image de l'activité totale de la navigation intérieure sur les voies d'eau belges. Ils proviennent du traitement de chiffres émanant des gestionnaires des voies navigables et des autorités portuaires.

Parce que les courants de marchandises ne peuvent être clairement fractionnés suivant leur origine et destination, on ne peut seulement donner une image de l'activité totale de la navigation intérieure en Belgique qu'en totalisant d'une part les quantités chargées et d'autre part les quantités déchargées. Les données relatives à la prestation en tonnes/kilomètres sont difficiles à fusionner. Les chargements et déchargements doivent également être repris en tableaux séparés parce qu'une combinaison des deux conduirait à compter deux fois le transport intérieur.

Les données concernant les chargements donnent la quantité totale chargée pour le transport intérieur et pour celui destiné à l'exportation. Celles concernant les déchargements donnent la quantité totale déchargée pour le transport intérieur et pour celui importé. Le transport en transit n'est donc pas repris dans les chiffres mais il n'était pas très important (entre 2 à 5 millions de tonnes par année) selon, autrefois, des données de l'INS.

Pour les bateaux qui chargent ou déchargent dans le Port de Gand et qui entrent dans ce port ou quittent ce dernier via les écluses d'Evergem ou de Merelbeke, les quantités étaient déjà depuis tout un temps reprises dans les chiffres de l'AWZ. Depuis 2002 le Port de Gand nous a fourni de l'information sur les chargements et déchargements, avec répartition sur la voie d'accès choisie, ainsi que sur les transports locaux. Les données reprises dans les tableaux pour le Port de Gand concernent uniquement les chargements et déchargements des transports locaux et des transports pour lesquels les bateaux entrent ou sortent via Zelzate. Afin de ne pas trop influencer l'évolution exprimée en pourcentage, les totaux de 2002 ont été repris dans les colonnes des années 1998, 1999, 2000 et 2001.

A partir de l'année 2006, AWZ, NV Zeekanaal et le Port de Bruxelles sont pris ensemble sur la liste des gestionnaires des voies navigables. **Waterwegen en Zeekanaal nv** gère maintenant les voies d'eau de l'ex-AWZ et de NV Zeekanaal.

Pour les années précédant 2006 les chiffres de AWZ, NV Zeekanaal et le Port de Bruxelles sont additionnés.

En ce qui concerne les graphiques, les chiffres mensuels ont été transposés en totaux trimestriels.

Information sur les gestionnaires cités:

MBZ	Port de Bruges-Zeebruges et Canal Baudouin
Waterwegen en Zeekanaal NV	Voies d'eau flamandes à l'exception du réseau géré par De Scheepvaart et MBZ + le Port de Bruxelles
SPW	Service Public de Wallonie - Voies d'eau wallonnes
De Scheepvaart	Canal Albert et canaux campinois
Port d'Anvers	zone portuaire concernée
Port de Gand	Avant-port, Zelzate et zone portuaire

## 1. Chargements et déchargements par gestionnaire

Quantités en tonnes, chargées par bateaux de navigation intérieure sur les voies navigables belges  
Comparaison 1er trimestre 1998 - 2011

Chargements sur les voies navigables Comparaison janvier-mars 1998 - 2011																
	1998	1999	2000	2001	2002	2003	2004	2005	2006	2007	2008	2009	2010	2011	%11/10	%11/98
Port d'Anvers	8.891.259	9.434.315	10.110.891	10.366.816	10.411.486	10.759.382	11.825.085	12.513.667	12.322.847	12.768.946	13.062.177	10.938.332	11.473.443	12.244.001	6,72%	37,71%
*Port de Gand	1.028.789	1.028.789	1.028.789	1.028.789	1.028.789	1.252.799	1.361.510	1.110.138	1.215.132	1.367.730	1.277.528	986.441	1.436.967	1.538.604	7,07%	49,55%
MBZ	16.791	18.660	114.221	53.386	55.174	63.189	69.248	92.117	127.276	128.682	106.795	54.720	54.489	59.844	9,83%	256,41%
De Scheepvaart	977.623	1.002.767	1.222.631	1.287.360	1.160.488	1.221.647	1.344.316	1.412.644	1.342.061	1.505.778	1.574.101	1.315.188	1.410.305	1.538.361	9,08%	57,36%
W&Z nv	569.642	463.202	603.935	651.921	775.954	1.032.397	863.924	946.042	990.917	1.052.875	1.401.363	1.117.094	1.110.299	1.431.597	28,94%	151,32%
MET	2.949.093	2.695.129	3.013.195	3.053.858	3.017.809	3.536.969	3.909.447	3.821.474	4.130.315	3.954.922	4.146.262	3.493.267	3.760.604	4.455.213	18,47%	51,07%
Total :	14.433.197	14.642.862	16.093.662	16.442.130	16.449.700	17.866.383	19.373.530	19.896.082	20.128.548	20.778.933	21.568.226	17.905.042	19.246.107	21.267.620	10,50%	47,35%

Déchargements sur les voies navigables Comparaison janvier - mars 1998 - 2011																
	1998	1999	2000	2001	2002	2003	2004	2005	2006	2007	2008	2009	2010	2011	%11/10	%11/98
Port d'Anvers	6.195.964	5.671.922	7.191.213	7.124.995	7.825.045	8.265.530	8.870.581	9.146.783	9.341.752	9.248.128	10.196.502	8.490.201	9.260.805	9.836.981	6,22%	58,76%
*Port de Gand	1.807.614	1.807.614	1.807.614	1.807.614	1.807.614	1.925.571	2.506.864	2.477.301	2.620.468	2.512.005	2.668.545	2.234.803	2.986.633	3.260.517	9,17%	80,38%
MBZ	56.788	44.825	69.647	59.094	59.075	51.790	58.555	64.530	109.191	70.129	69.182	80.331	73.238	92.882	26,82%	63,56%
De Scheepvaart	3.340.617	3.285.895	3.914.704	3.946.366	3.566.479	3.726.813	4.075.183	4.037.694	4.094.109	4.427.771	4.284.003	3.855.848	3.934.482	4.414.662	12,20%	32,15%
W&Z nv	3.139.252	3.016.919	3.382.549	3.500.258	3.479.231	3.779.221	3.663.987	3.794.463	3.481.075	3.619.594	3.887.703	3.433.798	3.138.488	3.918.664	24,86%	24,83%
MET	3.812.299	3.914.917	4.808.954	4.850.657	4.649.995	4.733.574	5.183.979	5.209.613	4.852.007	4.972.067	5.060.170	4.071.273	3.858.077	4.912.264	27,32%	28,85%
Total :	18.352.534	17.742.092	21.174.681	21.288.984	21.387.439	22.482.499	24.359.149	24.730.384	24.498.602	24.849.694	26.166.105	22.166.254	23.251.723	26.435.970	13,69%	44,05%

Source : gestionnaires des ports et des voies navigables

\* Totaux des chargements et déchargements au Port de Gand pour des transports locaux et pour des transports pour lesquels le bateau entre le port ou quitte celui-ci via Zelzate (canal Gand-Terneuzen).

Sont repris dans les chiffres de W&Z nv, les chargements et déchargements au Port de Gand pour autant que le bateau entre le port ou quitte celui-ci par les écluses de Merelbeke ou Evergem.

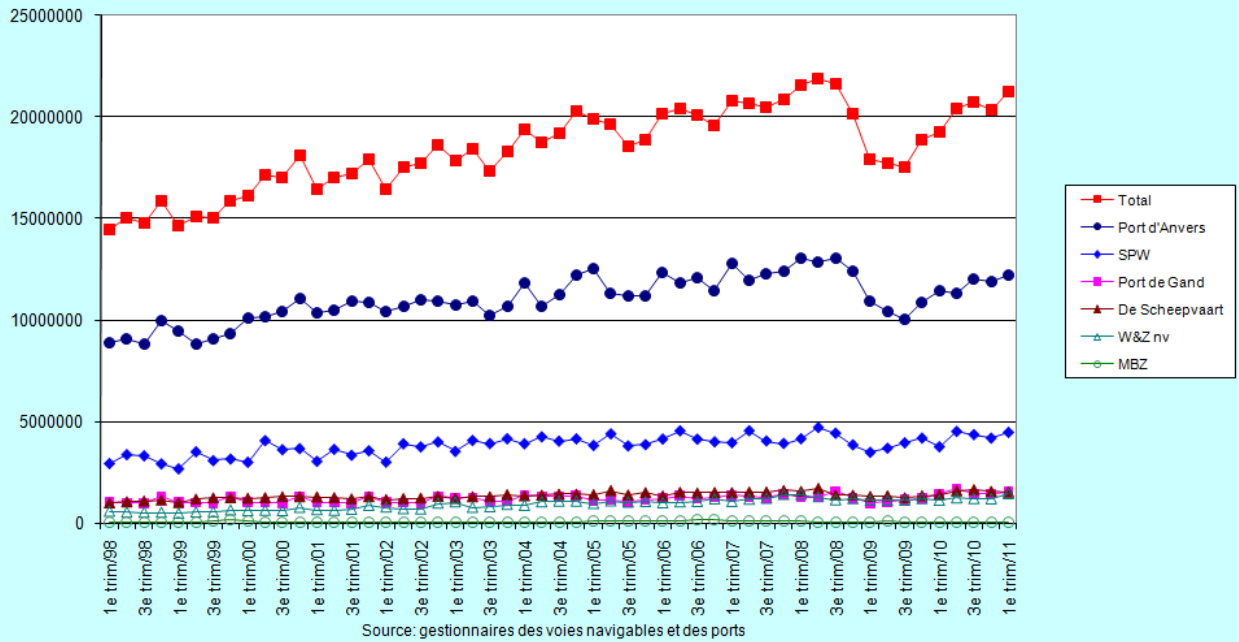
## 2. Chargements et déchargements par groupe de marchandises (en tonnes)

<b>Chargements et déchargements sur les voies navigables belges</b>																
Données par groupe de marchandises																
<b>Chargements</b>																
Comparaison janvier - mars 1998/2011																
	1998	1999	2000	2001	2002	2003	2004	2005	2006	2007	2008	2009	2010	2011	%11/10	%11/98
0. Produits agricoles	153.142	174.432	213.152	190.177	203.927	389.690	481.929	287.681	446.881	437.349	688.254	393.622	513.940	760.262	47,93%	396,44%
1. Denrées alimentaires	819.192	739.672	765.033	776.170	672.513	687.309	781.167	601.207	600.214	771.181	590.584	532.944	658.600	683.570	3,79%	-16,56%
2. Combust. Solides	1.197.195	1.422.041	1.839.716	1.945.376	2.053.421	1.935.917	1.962.354	2.571.898	2.290.321	1.843.532	2.031.696	1.718.346	1.793.775	1.699.379	-5,26%	41,95%
3. Produits pétroliers	3.648.239	3.881.859	3.706.485	3.548.201	3.879.848	4.230.943	4.411.208	4.459.317	4.689.109	4.210.688	4.628.199	4.501.329	4.856.197	4.972.844	2,40%	36,31%
4. Minerai	735.850	911.445	784.065	939.598	883.213	825.213	919.610	982.237	682.262	899.707	786.399	706.303	692.622	930.401	34,33%	26,44%
5. Produits métallurg.	1.068.070	842.980	1.107.793	1.116.979	849.961	866.838	974.073	1.229.443	990.084	1.788.227	1.411.148	818.706	887.913	1.006.798	13,39%	-5,74%
6. Matériaux construc.	3.200.085	2.958.528	3.277.769	3.419.353	3.431.849	4.008.888	4.747.820	4.370.575	4.774.971	4.541.170	4.960.682	3.938.222	3.593.777	4.733.331	31,71%	47,91%
7. Engrais	713.931	739.260	740.032	794.211	728.644	874.442	827.072	830.960	632.402	785.768	734.359	643.268	714.172	853.893	19,56%	19,60%
8. Produits chimiques	1.284.507	1.356.484	1.699.658	1.654.595	1.637.727	1.855.724	1.885.250	2.091.535	2.380.032	2.397.935	2.448.830	1.978.611	2.635.529	2.647.087	0,44%	106,08%
9. Autres marchand.	1.612.986	1.616.161	1.959.959	2.057.470	2.108.597	2.191.419	2.383.047	2.471.229	2.642.272	3.103.376	3.288.075	2.673.691	2.899.582	2.980.055	2,78%	84,75%
<b>Total :</b>	<b>14.433.197</b>	<b>14.642.862</b>	<b>16.093.662</b>	<b>16.442.130</b>	<b>16.449.700</b>	<b>17.866.383</b>	<b>19.373.530</b>	<b>19.896.082</b>	<b>20.128.548</b>	<b>20.778.933</b>	<b>21.568.226</b>	<b>17.905.042</b>	<b>19.246.107</b>	<b>21.267.620</b>	<b>10,50%</b>	<b>47,35%</b>
<b>Déchargements</b>																
Comparaison janvier - mars 1998/2011																
	1998	1999	2000	2001	2002	2003	2004	2005	2006	2007	2008	2009	2010	2011	%11/10	%11/98
0. Produits agricoles	635.879	547.575	614.641	595.165	647.533	725.194	613.121	720.140	594.743	753.150	792.410	848.576	976.223	1.092.257	11,89%	71,77%
1. Denrées alimentaires	1.037.439	898.093	1.155.508	1.020.102	1.082.440	951.671	1.133.925	972.593	1.105.412	964.066	1.237.998	894.282	1.014.311	1.173.049	15,65%	13,07%
2. Combust. Solides	1.063.630	1.023.196	1.632.708	1.991.195	1.814.535	1.590.189	2.071.480	2.142.699	2.230.810	1.830.874	1.901.624	1.373.123	1.294.926	1.529.651	18,13%	43,81%
3. Produits pétroliers	4.001.316	4.126.913	4.258.260	4.331.914	4.488.925	4.417.010	4.876.572	5.205.518	4.904.851	4.675.352	4.823.889	5.149.607	5.212.050	5.361.067	2,86%	33,98%
4. Minerai	1.137.229	1.220.617	1.226.559	1.391.738	1.513.320	1.730.897	1.706.798	1.535.220	1.325.560	1.441.686	1.584.019	802.376	1.221.085	1.796.523	47,13%	57,97%
5. Produits métallurg.	1.105.682	752.096	1.131.770	997.179	1.012.182	1.174.630	1.424.131	1.240.891	1.291.724	1.476.327	1.455.693	1.077.645	1.197.169	1.327.323	10,87%	20,05%
6. Matériaux construc.	5.116.592	5.121.555	6.031.810	5.867.498	5.290.458	5.999.038	6.394.575	6.306.468	6.375.349	6.515.421	6.891.022	5.850.937	5.223.507	6.907.390	32,24%	35,00%
7. Engrais	1.118.336	963.338	1.094.868	1.066.626	1.101.623	1.044.921	949.615	1.052.107	803.484	977.385	876.416	689.445	838.184	762.729	-9,00%	-31,80%
8. Produits chimiques	1.472.817	1.454.533	1.834.457	1.791.795	1.809.911	1.851.527	1.916.490	1.871.532	2.053.185	2.205.239	2.338.134	1.847.729	2.141.060	2.271.017	6,07%	54,20%
9. Autres marchand.	1.663.614	1.634.176	2.194.100	2.235.772	2.626.512	2.997.422	3.272.442	3.683.216	3.813.484	4.010.194	4.264.900	3.632.534	4.133.208	4.214.964	1,98%	153,36%
<b>Total :</b>	<b>18.352.534</b>	<b>17.742.092</b>	<b>21.174.681</b>	<b>21.288.984</b>	<b>21.387.439</b>	<b>22.482.499</b>	<b>24.359.149</b>	<b>24.730.384</b>	<b>24.498.602</b>	<b>24.849.694</b>	<b>26.166.105</b>	<b>22.166.254</b>	<b>23.251.723</b>	<b>26.435.970</b>	<b>13,69%</b>	<b>44,05%</b>

Source : gestionnaires des ports et des voies navigables

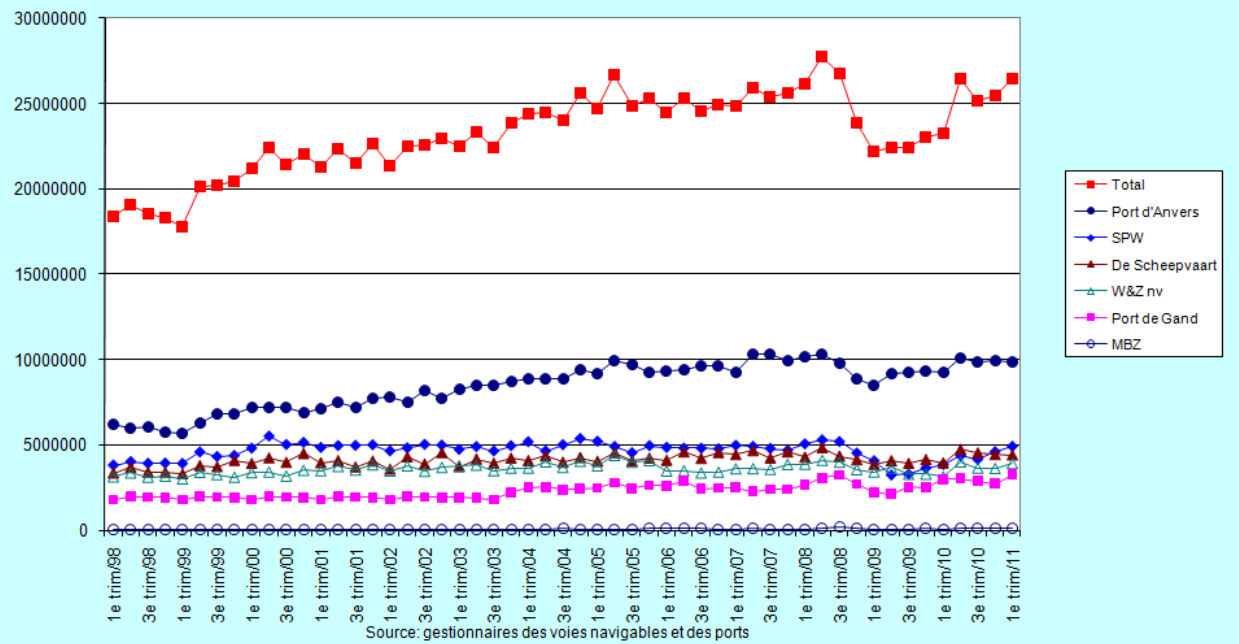
Observation du marché 1<sup>er</sup> trimestre 2011

**Navigation intérieure - Chargements sur les voies navigables belges**  
Quantités trimestrielles en tonnes



Source: gestionnaires des voies navigables et des ports

**Navigation intérieure - Déchargements sur les voies navigables belges**  
Quantités trimestrielles en tonnes



Source: gestionnaires des voies navigables et des ports